

# 中國文化大學 114 年度推動防制學生藥物濫用實施計畫

## 壹、依據：

- 一、教育部 110 年 5 月 10 日臺教學(五)字第 1100062913 號函修正「教育部防制學生藥物濫用實施計畫」。
- 二、教育部 112 年 5 月 1 日臺教學(五)字第 1122801946A 號令修正「各級學校特定人員尿液篩檢及輔導作業要點」。
- 三、依本校實際狀況需要。

## 貳、目的：

本校為積極防制新興毒品進入校園及強化學生藥物濫用三級預防成效，依教育部實施計畫及作業要點，擬定本校推動防制學生藥物濫用實施計畫，透過「教育宣導」、「關懷清查」及「個案輔導」等 3 個策略，以健康促進概念的宣導、綿密的環境預防措施及積極性的輔導資源投入，營造健康、無毒品校園環境。

參、實施對象：全體教職員及學生。

肆、實施策略：校園宣導防制學生藥物濫用，建立無毒校園。

- 一、教育宣導：整合相關資源，辦理反毒教育，強化拒毒宣導。
- 二、關懷清查：掌握學生個案，完善尿液篩檢機制，建立名冊清查。
- 三、個案輔導：建立輔導機制，轉介醫療戒治，降低個案失聯率。

## 伍、具體作為：

為有效防制學生藥物濫用及落實三級預防輔導策略，一級預防以「教育宣導」為本，減少危險因子、增加保護因子，並結合教師、家長、社區力量共同協力防制，培養學生正確思考及拒絕毒品誘惑之能力，另學校導師、輔導老師、學務人員等對藥物濫用可能性較高（危險因子）之學生加強個別輔導、訪問，以降低學生藥物濫用；二級預防以「關懷清查」為本，進行高關懷群篩檢工作；三級預防以「春暉輔導」為本，結合醫療資源，協助戒治（如附件 1）。

### 一、教育宣導：

- （一）辦理教職員及學生藥物濫用防制知能研習。
- （二）辦理防制學生藥物濫用競賽活動：
  1. 結合友善校園週系列活動辦理宣導及競賽活動。

2. 將防制學生藥物濫用推動成果運用教育部學務通訊、學校校園新聞華夏導報及文化一周等媒體宣傳。

(三) 設置防制學生藥物濫用教育宣導專區：

1. 利用網路宣導反毒資訊。
2. 宣導辦理「藥物濫用防制」認知檢測。

(四) 執行拒毒萌芽服務學習，進行反毒教育宣導：

1. 協同服務性社團推廣反毒教育。
2. 辦理防制學生藥物濫用（反毒）服務學習班，至國中、小學校進行反毒教育宣導。

二、關懷清查：落實建立特定人員名冊。

(一) 依各級學校特定人員尿液篩檢及輔導作業要點，透過導師及其他輔導機制，關懷學生建立行為異常學生名冊。

(二) 開學後3週內，建立特定人員名冊並召開審查會議核定。

(三) 對行為異常學生進行關懷輔導或針對特定人員實施尿液篩檢。

三、個案輔導：藥物濫用個案成立春暉小組輔導機制。

(一) 發現藥物濫用學生，並登錄管制「藥物濫用學生個案輔導管理系統」。

(二) 遭檢警查獲違反毒品危害防制條例之學生，列入學校特定人員名冊者，成立春暉小組輔導。

陸、編組：本校「防制學生藥物濫用」推動小組如附件2。

柒、預期效益：

一、教職員及學生認識毒品，防制學生藥物濫用。

二、學生藥物濫用盛行率下降，提升輔導戒治成功率。

捌、經費：本校自行編列經費或運用教育部相關補助經費，落實推動本計畫。

玖、一般規定：本計畫如有未盡事宜，另行補充或修訂之。

## 附件 1

### 中國文化大學「防制學生藥物濫用三級預防」實施計畫

#### 壹、依據：

- 一、教育部 110 年 5 月 10 日臺教學(五)字第 1100062913 號函修正「教育部防制學生藥物濫用實施計畫」。
- 二、教育部 112 年 5 月 1 日臺教學(五)字第 1122801946A 號令修正「各級學校特定人員尿液篩檢及輔導作業要點」。
- 三、依本校實際狀況需要。

#### 貳、目的：

鑒於大學入學管道多元，學生來源愈趨複雜，相對校園藥物濫用個案增多，本校將結合校內相關資源，落實學校藥物濫用防制教育宣導、清查、輔導等工作，以有效杜絕校園藥物濫用，達成「健康校園」之目標。

#### 參、實施策略與目標：

以預防重於輔導，早期預防先於後發輔導為原則，區分三個預防等級，律定各項實施策略及目標，建置預防縱深，有效發揮三級預防功效，詳述如下：

##### 一、一級預防：

- (一) 策略：減少危險因子、增加保護因子。
- (二) 目標：活得健康、適性發展、無藥物濫用。

##### 二、二級預防：

- (一) 策略：進行高危險群篩檢，並實施介入方案。
- (二) 目標：早期發現，早期介入，預防藥物濫用、成癮或嚴重危害。

##### 三、三級預防：

- (一) 策略：結合醫療資源，協助戒治。
- (二) 目標：降低危害、有效戒治、預防藥物再用。

#### 肆、具體作法：

##### 一、實施對象：全體教職員及學生。

##### 二、一級預防：

- (一) 減少危險因子方面：

1. 辦理友善校園週活動：每學年辦理友善校園週等活動，採多元活潑方式，期寓教於樂，深入推廣「防制學生藥物濫用」，強化全校師生反毒決心。
2. 定期舉行防制學生藥物濫用宣導講演：  
邀請相關各民間公益法人團體，辦理「防制藥物濫用」相關宣導活動，並對學生實施專題講座，以幫助學生建立正確認知毒品危害與預防方法。
3. 發揮教、訓、輔功能，加強導師、教官、輔導老師與學務人員等橫向聯繫，針對有下列現象之藥物濫用可能性較高（危險因子）學生，綿密實施個別輔導、訪問，以降低學生藥物濫用：
  - (1) 對藥物濫用正向預期（好處）高，負面預期（壞處）低、拒絕使用信心低者（可透過課程互動、問卷調查等瞭解）。
  - (2) 個性較衝動（不善規劃，不考慮後果）、逃避型因應者。
  - (3) 學業成績低落者。
  - (4) 情緒適應較差，如憂鬱程度高、心理壓力高、自殺意念與企圖高者。
  - (5) 零用錢多者。
  - (6) 在 PUB、BAR、MTV、KTV、卡拉 OK、啤酒屋、舞廳、電動玩具店或夜店等場所打工者。
  - (7) 生活作息較不正常者。
  - (8) 有抽菸、喝酒、嚼食檳榔習慣者。
  - (9) 自己或家人有藥物濫用情形者。
  - (10) 賃居校外者。
4. 鼓勵學生參與校外健康活動：鼓勵學生多從事有益身心健康之活動，如鼓勵學生參與各式藥物濫用防制創意作品比賽與育樂活動，以減少學生涉足藥物濫用高危險場所。
5. 利用學校電視牆、網頁與「文化一周報導」等各式管道，宣導「防制藥物濫用」相關資訊。
6. 不定期公告「藥物濫用最新罰則」、「藥物濫用對身體之危害」與「施用三、四級毒品及毒品對身體之危害」資訊，並張貼防制藥物濫用標語於各樓公告欄，以能長期提醒宣導。

7. 校園內張貼反毒海報、架設旗幟，加強反毒教育宣導。
8. 透過社團廣邀學生觀賞「濫用藥物」相關影片，擴大宣導效果。
9. 會請總務處運用警衛隊加強校園死角之巡邏，避免校外人士侵入校園販毒。

(二) 增加保護因子方面：

1. 利用全民國防教育軍事訓練課程宣教，亦融入全民國防教育軍事訓練期末考題：運用全民國防教育軍事訓練課程（課前 10 分鐘）時機，以融入教學方式，適時宣教「防制學生藥物濫用」，或妥善運用法務部製作之名人專訪反毒宣導影片「逆子」、「破浪而出」等反毒影片加強宣導深度，提升學生反毒意識。另於每學期期末全民國防教育軍事訓練期末考融入「防制藥物濫用」考題 1-2 題，建立學生反毒之正確認知，期能將反毒觀念深入學生心中與校園當中。
2. 認輔志工施訓，擴展宣教觸角：運用社團，鼓勵學生參加春暉認輔志工特殊訓練，除充實學生藥物濫用防制知能，運用同儕力量發揮正面影響力，增進藥物濫用防制相關知能，提昇防制成效。
3. 配合賃居訪視與住宿生座談會廣為宣導：配合學期實施校外「賃居生」輔導訪視與座談(含住宿生)時，藉機進行「防制藥物濫用」宣導教育。
4. 利用每學期「導師會議」，提醒導師主動發掘特定學生，以能早期發現學生異樣，盡早通報、掌握、輔導；同時藉由「防制藥物濫用」經驗分享，提高老師辨識毒品，強化處理學生用毒問題之能力。
5. 不定時請老師提供授課班級情態有異（疑似用毒）之學生名單，轉介生輔組或軍訓室進一步觀察輔導，並利用校內平台或各院系所老師集會時機，主動宣導「防制藥物濫用」最新資訊。
6. 強化辦理教職員工「防制藥物濫用」相關研習，強化學校執行宣教輔導等工作知能。
7. 充實並更新本校「防制學生藥物濫用教育宣導專區」網頁，藉由各項新知交流，加強網站宣導功效。
8. 學業輔導：對於學業成績低落學生，由導師及任課教師，引導學生適性發展，增強自我信心與能力，避免學生因成績低落，造成自暴自棄之情形而接觸藥物。

9. 諮商中心透過相關課程或綜合活動時間，辦理「壓力調適與情緒管理」、「衝動性與問題解決能力」、「拒絕誘惑的技巧」等訓練活動，以增強學生自我管理、保護能力。

10. 落實推廣「防制學生藥物濫用」—由校園推向社會，一起來反毒！

### 三、二級預防：

#### （一）進行高關懷群篩檢：

1. 觀察晤談：不定時請導師提供授課班級情態有異（疑似用毒）之學生名單，轉介生輔組或軍訓室進一步觀察輔導。
2. 關切學生出、缺席紀錄，並針對個案實施不定期約談：本校導師、教官、學務人員、輔導老師應經常關心學生上課、生活作息及交友狀況，並主動聯繫家長，發現學生精神、行為有偏差或異常情形，即應實施個別晤談，從晤談中發現學生有無藥物濫用情形。

#### （二）運用「校園學生使用毒品篩檢量表」：

於學生入學時全面問卷施測，主動進行高關懷群篩檢，期能及早發現有無濫用藥物者，以利早期介入輔導防制。

#### （三）建立「特定人員」名冊：

1. 依教育部規定特定人員事實認定觀察建議原則：
  - a. 曾遭警方查獲進出不當場所者。
  - b. 經常深夜逗留不當場所或深夜在外遊蕩者。
  - c. 長期缺曠或無原因經常缺曠課3日以上者。
  - d. 與藥物濫用人員交往密切者。
  - e. 發現攜帶不明粉末、藥丸、疑似吸食用具到校者。
  - f. 有吸菸(或施用電子煙)、喝酒、吃檳榔習慣者。
  - g. 參加不良組織或不良藝陣活動者。
  - h. 經常性翹家者。
  - i. 常在校內、外糾眾鬧事或圍事、不服管教者。
  - j. 金錢使用習慣劇變者。
  - k. 校外交友複雜者。
2. 每學期開學三週內，由春暉業務承辦人完成調查，並繕造「特定人員」名冊(格式如附表 1)，交由學生事務處相關會議審查通過後，列為尿

液篩檢檢查對象後，不定期進行尿液篩檢，對於結果呈陽性反應者，即成立「春暉小組」加強輔導。

3. 於學期中經觀察有事實足認為有施用毒品嫌疑之學生，得先進行尿液篩檢，呈陽性反應者，簽請校長核定後，納入特定人員名冊與輔導。

#### （四）尿液採驗流程：

1. 本校應適時實施人員編組，動線規劃及器材整備等事宜。
2. 執行尿液檢體採驗：
  - a. 檢體採驗：對受檢之特定人員應個別說明採集規定及方法，並指派專人全程監管進行採驗，監管人員與受檢人同一性別。惟必要時得由受檢人指定監管人員性別。
  - b. 檢體初篩：尿液檢體應先採集於集尿杯內，並進行初篩，初篩檢驗呈陽性反應者，由監管人員會同受檢人將尿液檢體分裝為二瓶(甲、乙瓶)，每瓶至少三十ml，並由監管人員協助受檢人實施檢體籤封作業。
  - c. 確認檢體：在尿瓶上黏貼送驗學生檢體序號標籤(如001、002…)，並填寫監管紀錄表及學生尿液採驗名冊(即特定人員名冊影本)，核對無誤後送福利部（以下簡稱衛福部）認可之濫用藥物尿液檢驗機構進行確認檢驗。
3. 採驗結果處理：
  - a. 如試劑初篩為陰性反應者，仍應列為高關懷對象持續觀察輔導。
  - b. 經確認檢驗為陽性反應(確認尿液中有毒品反應)或坦承曾吸食毒品(經家長同意)學生，完成教育部校安通報並成立春暉小組輔導個案。
  - c. 若送驗學生家長對尿液檢體之檢驗報告有疑義時，得於接到報告十四日內，敘明原因要求複驗(乙瓶)。

#### （五）學生輔導措施：

屬下列情形之一者，學校應完成校安通報，並組成春暉小組實施輔導三個月，輔導期間應適時使用快速檢驗試劑實施篩檢，及填報相關輔導紀錄備查：

1. 經確認檢驗尿液檢體中含有濫用藥物或其代謝物者。
2. 自我坦承涉及違反毒危條例、管制藥品管理條例或非法施用其他有害

身心健康物質者。

3. 遭查獲涉及違反毒危條例、管制藥品管理條例或非法施用其他有害身心健康物質者。
4. 接獲其他網絡通知涉及違反毒危條例、管制藥品管理條例或非法施用其他有害身心健康之物質者。
5. 學生施用第一級、第二級毒品者，學校應告知學生、法定代理人或實際照顧者依毒危條例第二十一條第一項規定，自動向衛福部指定之醫療機構請求治療，醫療機構免將請求治療者送法院或檢察機關。
6. 十二歲至十八歲學生施用第三級、第四級毒品，其法定代理人、實際照顧者或學校得通知少年住所、居所或所在地之少年輔導委員會（以下簡稱少輔會）施以適當期間之輔導。
7. 休學、中輟或中途離校之未成年學生施用第三級、第四級毒品，學校得通知少輔會協助輔導，並於學生復學後，組成春暉小組實施輔導；學校必要時得與少輔會共案合作。
8. 學生經春暉小組輔導三個月後，應採集尿液再送檢驗機構檢驗。經確認檢驗尿液檢體中含有濫用藥物或其代謝物者，應再實施輔導一次，期間三個月，並協請法定代理人或實際照顧者將學生轉介至衛福部指定之醫療機構請求治療，倘學生未成年或施用第一級、第二級毒品者，得函請毒品危害防制中心（以下簡稱毒防中心）協助輔導。
9. 依前款規定輔導無效，或法定代理人、實際照顧者拒絕送醫戒治時，學校得依毒危條例、兒權法或少年事件處理法相關規定，洽請警察機關協助處理，必要時請求支援。
10. 學校知悉學生涉及施用毒品以外之違反毒危條例、管制藥品管理條例或非法施用其他有害身心健康物質等行為，因行為嚴重偏差，學校得視輔導情況依學生輔導法提供處遇性輔導；必要時洽請警察機關協助處理。
11. 春暉小組輔導內容應包括家庭教育、自我保護、再犯防止、生活技能訓練與預防感染愛滋之預防教育等，並依學生濫用藥物情形得採取對應的介入方式，包括轉介治療。
12. 學校得評估學生濫用藥物原因，視學生需求提供職業訓練、職業試探



或生涯探索等活動或課程。

13. 發現疑似藥頭之學生或知悉學生藥物來源相關情資，應依教育單位協助檢警緝毒溯源通報作業要點辦理。

(六) 學生輔導結案：

1. 春暉小組輔導期滿，經確認檢驗尿液檢體中無含有濫用藥物或其代謝物者，學校應召開春暉小組結案會議，解除春暉小組列管，並持續將學生列為特定人員觀察。
2. 學生涉及施用毒品以外之違反毒危條例、管制藥品管理條例及其他有害身心健康物質者，學校應就學生歷次尿篩紀錄及各項學習及生活行為表現綜合評估，召開春暉小組結案會議討論解除春暉小組列管，並持續追蹤輔導六個月或視學生狀況輔導至畢（結）業或十八歲為止。無學籍之未成年人如需追蹤輔導，可轉介相關資源，由相關機關、單位協助輔導。
3. 學生因執行司法處遇，致事實上無法執行春暉輔導者，學校得暫停輔導，並結合相關資源持續提供家庭支持性服務及轉銜。學生返校後，仍應完成後續輔導期程。
4. 為利學生之賡續輔導，學生如有休學、中輟、中途離校、畢（結）業、未畢業而因其他原因提前離校或未按時註冊等情形時，相關作法請參照「各級學校學生涉及毒品危害防制條例案件輔導處遇流程」辦理。

四、三級預防：

學生藥物濫用個案，經輔導第一次三個月後若仍未戒除，第二次輔導時本校即結合家長，將個案轉介至行政院衛生署指定藥癮戒治機構、藥物濫用諮詢及輔導機構（行政院衛生署管制藥品管理局網站查詢，網址：[www.nbcd.gov.tw](http://www.nbcd.gov.tw)）賡續輔導，或視個案情況報請司法機關協助處理，以降低危害，預防再用。

伍、一般規定：

- 一、本校「防制學生藥物濫用三級預防」實施計畫，適用推廣教育部學生，請推廣教育部據以實施，確實建立「特定人員」名冊，俾便早期發現，早期介入，預防藥物濫用、成癮或嚴重危害。
- 二、配合於學生入學進行大學入門課程時，全面進行「校園學生使用毒品篩

檢量表」問卷施測，主動進行高關懷群篩檢，期能及早發現有無濫用藥物者，以利早期介入輔導防制。

三、本校防制學生藥物濫用三級預防架構如附表 2。

四、本校防制學生藥物濫用三級預防作業流程圖如附表 3。

五、本校防制學生藥物濫用尿液篩檢標準作業流程表如附表 4。

陸、經費：由教育部及學校年度編列專案經費，全力推動本計畫各項工作。

柒、本計畫如有未盡事宜，另行補充或修訂之。

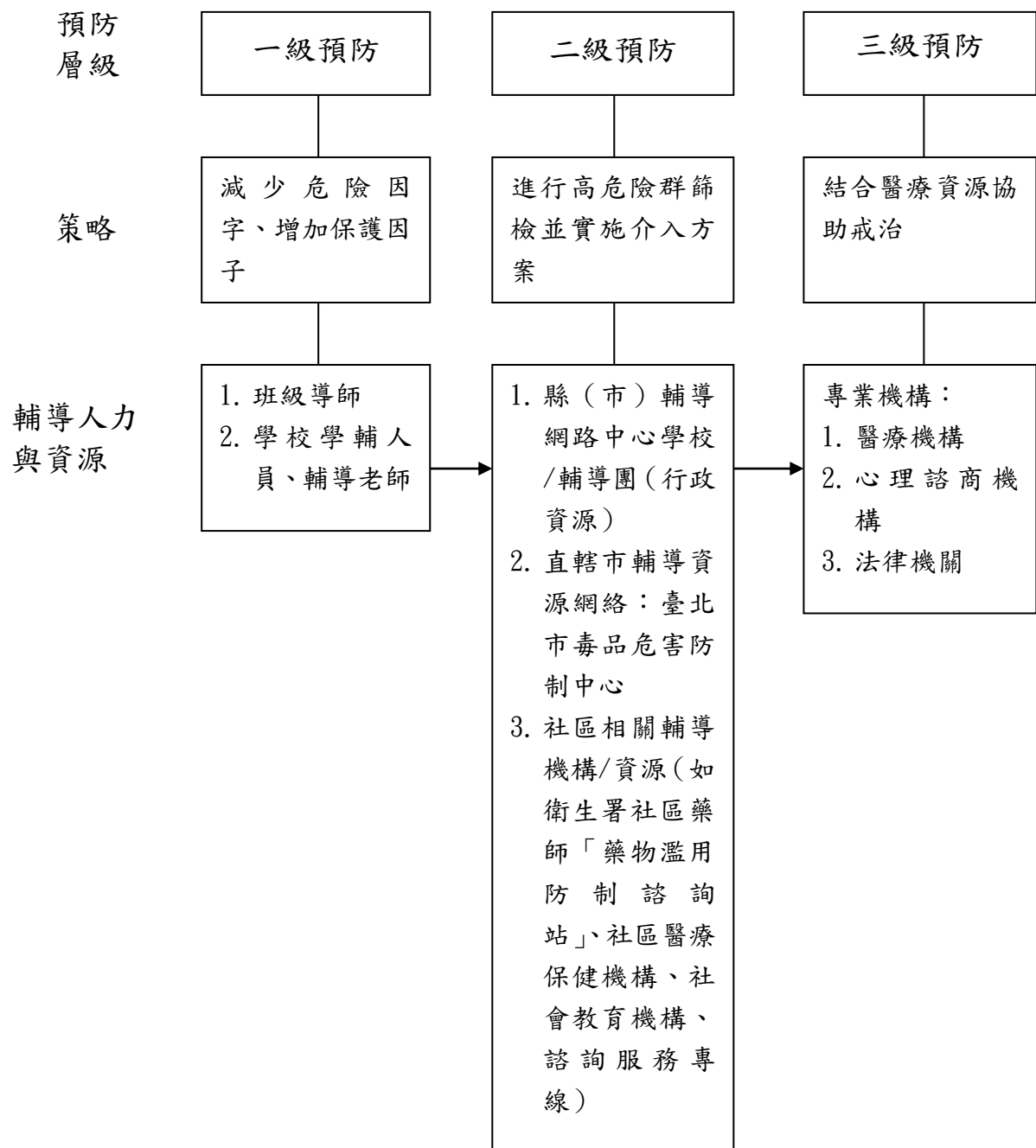
附表 1

中國文化大學「特定人員」名冊							
製表日期：      年      月      日							
特定人員類別	一、曾有違反毒品危害防制條例行為之各級學校學生（含自動請求治療者）。 二、各級學校之未成年學生，於申請復學時，認為有必要實施尿液採驗者。 三、有事實足認為有施用毒品嫌疑之各級學校學生。 四、前三款以外之未成年學生，各級學校認為有必要實施尿液檢驗，並取得其父母或監護人同意者。 五、各級學校編制內校車駕駛人員。						
編號	班級	學號	姓名	性別	特定人員類別	審查結果	備考

備註：表格不足自行延伸。

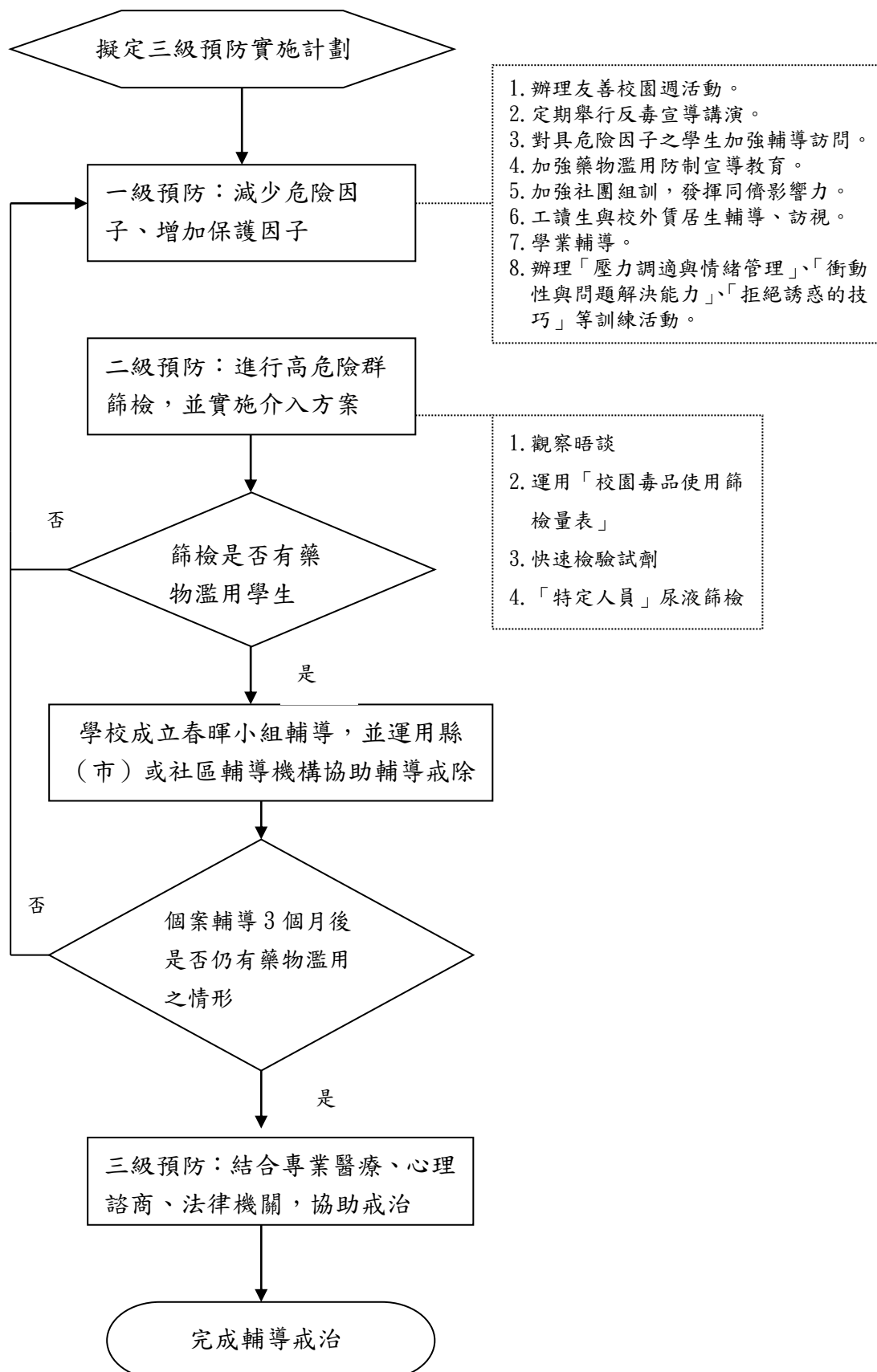
附表 2

## 中國文化大學防制學生藥物濫用三級預防架構



附表 3

中國文化大學防制學生藥物濫用三級預防作業流程圖



附表 4

中國文化大學防制學生藥物濫用尿液篩檢標準作業流程表

項目名稱	學生尿液篩檢作業流程
承辦人員	學生事務處軍訓室詹春景
相關單位	衛保組、生輔組、軍訓室及相關導師
辦理時間	經常辦理（每年三至六月、九至十二月）
注意事項	（一）學校採尿，於採驗前、中、後之作業，均應力求保密。 （二）應於每學期結束後，將本案執行成果報告陳閱後存查。 （三）應自行編列預算，依權責執行本案工作。
有關法令	（一）毒品危害防制條例及毒品危害防制條例施行細則。 （二）各級學校特定人員尿液篩檢及輔導作業要點。 （三）濫用藥物尿液檢驗作業準則。
辦理方式	（一）提出快速檢驗試劑申請。 （二）對精神或行為異常，有施用毒品傾向學生實施驗尿（檢驗試劑） （三）試劑若呈陽性反應則將試劑片及尿液裝瓶，送交教育部委託之檢驗機構實施確認檢驗。 （四）經確認檢驗為陽性反應學生，學校即成立春暉小組實施輔導戒治（檢驗公司同時密送教育部）。

附件 2

中國文化大學「防制學生藥物濫用」推動小組名冊

單 位	職 務	姓 名	職 掌	備 考
校 長 室	代 校 理 長	王 子 奇	負責督導本校推動防制學生藥物濫用各項工作執行	
副 校 長 室	副 校 長	王 志 誠	協助督導本校推動防制學生藥物濫用各項工作執行	
教 務 處	教 務 長	楊 馥 如	綜理推動防制學生藥物濫用工作	
學 生 事 務 處	學 務 長	李 亦 君	綜理推動防制學生藥物濫用工作	兼執行秘書
總 務 處	總 務 長	徐 國 城	綜理推動防制學生藥物濫用工作	
推 廣 教 育 部	教 育 長	李 世 聰	綜理推動防制學生藥物濫用工作	
研 究 發 展 處	研 發 長	謝 佳 宏	綜理推動防制學生藥物濫用工作	
國 際 暨 兩 岸 事 務 處	處 長	蔡 佳 麟	綜理推動防制學生藥物濫用工作	
學 務 處	軍 訓 室 主 任	陳 建 緯	協助推展防制學生藥物濫用工作	
學 務 處	生 活 輔 導 組 長	陳 宗 顯	協助推展本工作全般事務之執行	
學 務 處	課 外 活 動 組 長	林 倩 如	協助推展本工作全般事務之執行	
學 務 處	衛 生 保 健 組 長	徐 如 音	協助推展本工作全般事務之執行	
學 務 處	學 生 諮 商 中 心 主 任	林 玉 琪	協助推展本工作全般事務之執行	
學 務 處	軍 訓 室	詹 春 景	協助推展本工作全般事務之執行	